

# كتيب الطالب



جامعة  
حمد بن خليفة  
HAMAD BIN KHALIFA  
UNIVERSITY

عضو في مؤسسة قطر  
Member of Qatar Foundation

# جدول المحتويات

٢٠	الخدمات	٣	مرحباً بكم في جامعة حمد بن خليفة
٢٠	توظيف الطلاب	٣	كلمة من رئيس الجامعة
٢٠	البرامج التدريبية	٤	كلمة من نائب رئيس الجامعة لشؤون الطلاب
٢٠	الدورات المجتمعية	٥	نُبذة عامة
٢٠	بطاقة هويتي وبطاقات دخول السيارات	٥	معالم بارزة بالأرقام
		٥	الركائز
٢١	مكتب التسجيل	٦	نبذة عن مؤسسة قطر
٢١	نبذة عنا		
٢١	كيف تجدوننا	٧	الشؤون الأكاديمية بجامعة حمد بن خليفة
٢٢	ما الذي نفعله؟	٧	الكلّيات
٢٢	تسجيل المقررات الدراسية	٧	كلية الدراسات الإسلامية
٢٢	طلب المستندات الرسمية	٨	كلية العلوم الإنسانية والاجتماعية
٢٣	أمور مهمة يجب تذكرها	٩	كلية العلوم والهندسة
٢٣	العبء الدراسي	١٠	كلية القانون
٢٤	إضافة وحذف المقررات الدراسية	١١	كلية العلوم الصحية والحيوية
٢٤	سياسة الحضور	١٢	كلية السياسات العامة
٢٥	عملية الالتماس لتعديل التقدير	١٣	المكتبة
٢٥	سياسة الانسحاب		
٢٧	التحفظات الأكاديمية	١٤	البحوث في جامعة حمد بن خليفة
٢٧	الطلاب غير الملتحقين ببرامج أكاديمية	١٤	نُبذة عامة
٢٧	المقرر الدراسي المكرر	١٤	المعاهد البحثية بجامعة حمد بن خليفة
٢٧	تحويل الساعات المعتمدة	١٥	مكتب الأبحاث المدعومة
٢٨	شروط منح الدرجة الأكاديمية	١٥	الفرص البحثية للطلاب
٢٨	الاعتماد الأكاديمي	١٦	مركز الابتكار
٢٩	جدول التقديرات		
٣٠	الوضع الأكاديمي	١٧	الحرم الجامعي لجامعة حمد بن خليفة
٣٠	الشرف الأكاديمي	١٧	المدينة التعليمية
	الأمانة الأكاديمية وميثاق الشرف	١٧	ابحث عن طريقك
٣١	جامعة حمد بن خليفة	١٨	صالة الطلاب بكلية الدراسات الإسلامية
	الممارسات الأكاديمية الخاطئة	١٨	سكن الطلاب
٣١	وسوء السلوك	١٨	مركز الرعاية الصحية الأولية بمؤسسة قطر
٣٢	التدابير والإجراءات التأديبية الأكاديمية		
		١٩	شؤون الطلاب بجامعة حمد بن خليفة
	خدمات تكنولوجيا المعلومات	١٩	المشاركة الطلابية
٣٣	جامعة حمد بن خليفة	١٩	مجلس الطلاب
٣٣	خدمات التكنولوجيا بالجامعة	١٩	الأندية الطلابية
	الأنظمة الأكاديمية	١٩	الألعاب الرياضية
٣٣	في جامعة حمد بن خليفة	١٩	جوائز الحياة الطلابية
	أنظمة المعلومات الطلابية	١٩	المسابقات
٣٣	البريد الإلكتروني	١٩	الفعاليات الثقافية
	كيفية الاتصال	٢٠	الخريجون
٣٣	بخدمة الواي فاي في الجامعة	٢٠	الخدمات
		٢٠	رابطة الخريجين
٣٣	تابعنا على وسائل التواصل الاجتماعي	٢٠	البوابة الإلكترونية
		٢٠	اتصل بنا

# مرحبًا بكم في جامعة حمد بن خليفة

## كلمة من رئيس الجامعة

أعزائي طلاب جامعة حمد بن خليفة،

يُشرفني أن أرحب بكم في جامعة حمد بن خليفة. وأنا على ثقة تامة بأن مسيرتكم التعليمية ستكون ثرية ومحفزة لتحقيق تطلعاتكم الشخصية والمهنية. أمل أن تحقق تجربتكم في جامعة حمد بن خليفة نتائج عظيمة، وأن تترك لكم ذكريات طيبة تستمر معكم مدى الحياة.

يمثل انضمامكم لجامعة حمد بن خليفة فرصة رائعة ومشوقة. لقد حققت جامعتنا تقدمًا كبيرًا في السنوات الأخيرة، وأصبحت من الجامعات الرائدة في العديد من المجالات على المستوى الإقليمي، وهي في نفس الوقت تُسهم بفاعلية في تحقيق الرؤية الوطنية لدولة قطر.

وبصفتها جامعة وطنية رائدة تركز على الابتكار، تهدف جامعة حمد بن خليفة إلى الريادة في التعليم والبحوث، ولعب دور حيوي في المساعدة في التصدي للتحديات المهمة التي تواجه قطر والمنطقة والعالم بأسره. بالإضافة إلى تزويد طلابها بالمعرفة اللازمة لتحقيق النجاح. ولا شك أن جامعة حمد بن خليفة تدرك أهمية تطوير طلابها ليصبحوا مواطنين عالميين، ونحن فخورون بقدرتنا على بناء قادة المستقبل وإعدادهم لإحداث التأثير المرجو.

أود أن أحثكم على تحقيق أعلى درجات الاستفادة من أوقاتكم التي ستقضونها في الجامعة. ومن جانبها، سوف تبذل هيئة التدريس بالجامعة، إضافة إلى الباحثين والموظفين المتفانين في عملهم، قصارى جهدهم لتزويدكم بالمعرفة والأدوات اللازمة للنجاح والتفوق، وكلّي ثقة أنكم سوف تستفيدون كثيرًا من الخبرات العملية والتطبيقية التي ستتاح لكم خلال رحلتكم الأكاديمية التي أرجو أن تكلل بالتوفيق والنجاح والتميز.

متمنيًا لكم عامًا دراسيًا ناجحًا وموفقًا.

خالص تحياتي،،،

**د. أحمد مجاهد عمر حسنه**

رئيس جامعة حمد بن خليفة

## كلمة من نائب رئيس الجامعة لشؤون الطلاب

أعزائي الطلاب الجدد في جامعة حمد بن خليفة،

يسرني أن أرحب بكم في أسرة جامعة حمد بن خليفة. أنتم الآن بصدد بدء رحلة أكاديمية سترسم ملامح حياتكم المستقبلية، ونحن في إدارة شؤون الطلاب نتشرف بأن نعلن عن التزامنا بالعمل والتعاون معكم في كل ما يتعلق بخطواتكم القادمة خلال رحلتكم الأكاديمية هذه التي نرجو أن تُكلل بالنجاح والتوفيق.

نحن ندرك في جامعة حمد بن خليفة أن هذه الرحلة التعليمية مستمرة ولن تتوقف عند مغادرتكم لقاءات المحاضرات، ونحن ملتزمون بتزويدكم بكل الدعم اللازم لبناء مستقبل مشرق لكم جميعاً.

وفي هذا الصدد، نؤكد على توفير إدارة شؤون الطلاب بجامعة حمد بن خليفة لكافة قنوات التواصل المستمر بين فريق العمل والطلاب، ونحن نستضيف العديد من الأنشطة والفعاليات التي يمكنكم المشاركة فيها، كما ننظم بشكل متكرر برامج للفعاليات الثقافية في عموم الحرم الجامعي؛ بغرض دعم النهج التعليمي الشامل لجامعة حمد بن خليفة.

إضافة إلى ذلك، فإننا نقدم عددًا من الخدمات التي تشمل توفير فرص عمل للطلاب بدوام جزئي؛ لتعزيز خبراتهم العملية وإثرائها، فضلاً عن توفير فرص تدريبية، ودورات مجتمعية متنوعة.

ونحن في كل ما نقوم به ونقدمه من خدمات نعطي الأولوية لطلاب الجامعة، وسنستمر في مساعدة جميع أفراد مجتمعنا بكل الوسائل الممكنة، وسوف نساعدكم في تطوير شخصياتهم وتعزيز مهاراتهم، وسنعمل على الحفاظ على صحتهم ونشاطهم من خلال الانخراط في مجموعة كبيرة من الفعاليات الرياضية، فضلاً عن تقديم كل الدعم الممكن لضمان معايشة طلابنا لتجربة أكاديمية ثرية ومتميزة.

ويمكنكم زيارة الموقع الإلكتروني التي يتناول الحياة في جامعة حمد بن خليفة على الرابط التالي: <https://www.hbku.edu.qa/ar/life-hbku> أو التوجه إلى قسم الخدمات الطلابية مباشرة للحصول على المزيد من الإرشادات حول المجموعة الكاملة لبرامجنا ومبادراتنا.

متمنين لكم التوفيق والسداد في عامكم الدراسي المقبل، ونتطلع للتعرف عليكم والعمل معكم عن كثب لضمان تمتعكم بتجربة أكاديمية مشوقة ومفيدة للغاية.

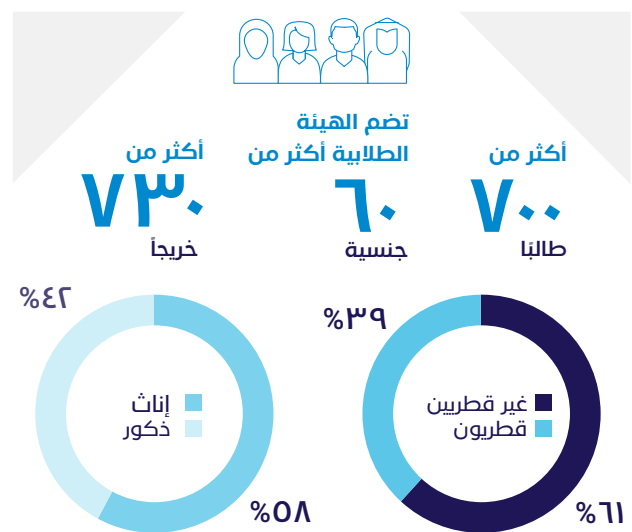
مع خالص تحياتي،

**مريم بنت حمد المناعي**  
نائب رئيس الجامعة لشؤون الطلاب

## نُبذة عامة

تأسست جامعة حمد بن خليفة، عضو مؤسسة قطر للتربية والعلوم وتنمية المجتمع عام ٢٠١٠، بهدف الإسهام في تحقيق رؤية مؤسسة قطر الرامية إلى إطلاق قدرات الإنسان. وهي تُعدُّ جامعة بحثية وطنية، تستهدف الإسهام في مسيرة التنمية ودعم التطوير في قطاعات متعددة بدولة قطر والمنطقة بأسرها، فضلاً عن تدعيم مركزها وتأثيرها العالمي في الوقت نفسه.

## معالم بارزة بالأرقام



## الركائز



## نبذة عن مؤسسة قطر

مؤسسة قطر للتربية والعلوم وتنمية المجتمع هي منظمة غير ربحية تدعم دولة قطر في مسيرتها نحو بناء اقتصاد متنوع ومستدام. وتسعى المؤسسة لتلبية احتياجات الشعب القطري والعالم، من خلال توفير برامج متخصصة، تركز على بيئة ابتكارية تجمع ما بين التعليم، والبحوث والعلوم، والتنمية المجتمعية.

تأسست مؤسسة قطر في عام ١٩٩٥ بناء على رؤية حكيمة تشاركها صاحب السمو الأمير الوالد الشيخ حمد بن خليفة آل ثاني وصاحبة السمو الشيخة موزا بنت ناصر تقوم على توفير تعليم نوعي لأبناء قطر. واليوم، يوفر نظام مؤسسة قطر التعليمي الراقي فرص التعلم مدى الحياة لأفراد المجتمع، بدءًا من سن الستة أشهر وحتى الدكتوراه، لتمكينهم من المنافسة في بيئة عالمية، والمساهمة في تنمية وطنهم.

كما أنشأت مؤسسة قطر صرحًا متعدد التخصصات للابتكار في قطر، يعمل فيه الباحثون المحليون على مجابهة التحديات الوطنية والعالمية الملحة. وعبر نشر ثقافة التعلم مدى الحياة، وتحفيز المشاركة المجتمعية في برامج تدعم الثقافة القطرية، تمكّن مؤسسة قطر المجتمع المحلي، وتساهم في بناء عالم أفضل.

# الشؤون الأكاديمية بجامعة حمد بن خليفة

## الكليات

### كلية الدراسات الإسلامية

تأسست كلية الدراسات الإسلامية لتكون مقراً للدراسات الإسلامية المعاصرة، ومنصة فريدة لأعضاء هيئة التدريس والطلاب المتميزين؛ للإسهام في الحوارات الفكرية حول الإسلام والمسلمين في سياق عالمي. وتزود البرامج الأكاديمية الستة المقدمة في كلية الدراسات الإسلامية طلاب الدراسات العليا بالتدريب اللازم والمهارات الضرورية لشغل الوظائف المتميزة في المجال الأكاديمي والبحثي، وقطاعات الثقافة والأعمال والتمويل، من خلال مسارات متخصصة تقدمها الكلية عبر هذه البرامج. إضافة إلى ذلك، تضم كلية الدراسات الإسلامية أربعة مراكز للأبحاث والعديد من المجموعات البحثية المتميزة، التي تنضوي تحت لواء قسم البحوث، الذي يجمع العلماء وقادة الفكر من أنحاء العالم؛ لتعزيز الحوار والفكر متداخلاً ومتعدد التخصصات.

### البرامج:

- ◀ الدكتوراه في التمويل الإسلامي والاقتصاد
- ◀ ماجستير الآداب في الأخلاق التطبيقية الإسلامية
- ◀ ماجستير الآداب في الدراسات الإسلامية
- ◀ ماجستير العلوم في التمويل الإسلامي
- ◀ ماجستير الآداب في الإسلام والعلاقات الدولية
- ◀ ماجستير العلوم في الفن والعمارة الإسلامية والعمارة

### مراكز البحوث:

- ◀ مركز الاقتصاد والتمويل الإسلامي:  
<https://www.hbku.edu.qa/ar/cis/center/center-islamic-economics-and-finance>
- ◀ مركز دراسات التشريع الإسلامي والأخلاق:  
<https://www.cilecenter.org/ar>
- ◀ مركز محمد بن حمد آل ثاني لإسهامات المسلمين في الحضارة:  
<https://www.hbku.edu.qa/ar/cis/center/muhammad-bin-hamad-al-thani-center-muslim-contribution-civilization>
- ◀ مركز القرطبي للوسطية الإسلامية والتجديد:  
<https://www.hbku.edu.qa/ar/cis/center/al-qaradawi-center-islamic-moderation-and-renewal>

### جهات الاتصال في كلية الدراسات الإسلامية:

#### إيمان حسن

مستشار أكاديمي

[eihassan@hbku.edu.qa](mailto:eihassan@hbku.edu.qa)

٤٤٥٤٦٥٩٦

#### العنود المهندي

شؤون الطلاب والخدمات الإدارية

[aaalmohannadi@hbku.edu.qa](mailto:aaalmohannadi@hbku.edu.qa)

٤٤٥٤٦٥٥٧

## كلية العلوم الإنسانية والاجتماعية

تأسست كلية العلوم الإنسانية والاجتماعية وفق رؤية تهدف إلى إثراء المجتمع في قطر والعالم على نطاق أوسع، من خلال تجارب تعليمية تحويلية تسد الفجوة بين حدود التخصصات، وتوفر فرصاً للمشاركة في بحوث مبتكرة ومجالات للتعاون يستفيد منها المجتمع الأكاديمي. وتطمح الكلية إلى بناء هيكل متنوع من المواطنين العالميين المتميزين أكاديمياً والمسؤولين اجتماعياً، الذين ستمكنهم براعتهم من التبحر في فحص تعقيدات عالم اليوم والتأهل ليصبحوا قادة الغد. وتقدم الكلية في الوقت الحالي أربعة برامج أكاديمية لطلاب الدراسات العليا على مستوى الماجستير في تخصصات الترجمة التحريرية، ودراسات المرأة في المجتمع والتنمية، والعلوم الإنسانية والمجتمعات الرقمية، بالإضافة إلى برنامج متعدد التخصصات للدكتوراه في العلوم الإنسانية والاجتماعية.

### البرامج:

- الدكتوراه في العلوم الإنسانية والاجتماعية
- ماجستير الآداب في دراسات الترجمة
- ماجستير الآداب في الترجمة السمعية البصرية
- ماجستير الآداب في دراسات المرأة في المجتمع والتنمية
- ماجستير الآداب في العلوم الإنسانية والمجتمعات الرقمية

### الكيانات التابعة للكلية:

- قسم دراسات الشرق الأوسط
- قسم دراسات الترجمة التحريرية والفورية بمعهد دراسات الترجمة
- مركز الترجمة والتدريب
- مركز اللغات
- مركز الكتابة الأكاديمية والتميز البحثي

### جهات الاتصال:

#### زرقاء برويز

مستشارة أكاديمية

[zparvez@hbku.edu.qa](mailto:zparvez@hbku.edu.qa)

٤٤٥٤٠٥٤٤

#### ستيفن رايت

عميد مشارك للشؤون الأكاديمية

[stwright@hbku.edu.qa](mailto:stwright@hbku.edu.qa)

٤٤٥٤٠٥١٧

#### ليلى رستم زادة

منسق برامج

[lrustamzade@hbku.edu.qa](mailto:lrustamzade@hbku.edu.qa)

٤٤٥٤٠٥٠٤

## كلية العلوم والهندسة

تقدم كلية العلوم والهندسة حاليًا أكبر تشكيلة من البرامج داخل الجامعة، وتتركز جميع برامجها على التعاون مع الشركاء داخل الجامعة، سواء عبر الاستفادة من مهارات العلماء والخبراء من المعاهد البحثية المرموقة في الجامعة، أو مع الشركاء الأكاديميين والمهنيين الخارجيين. وتهدف الكلية إلى تلبية احتياجات المجتمع، مع التركيز على اتباع منهج متكامل ومتعدد التخصصات وإجراء أبحاث متعددة التخصصات في العلوم والهندسة.

### البرامج:

- ◀ الدكتوراه في علوم الحاسوب وهندسته
- ◀ الدكتوراه في الطاقة المستدامة
- ◀ الدكتوراه في البيئة المستدامة
- ◀ الدكتوراه في إدارة اللوجستيات والتوريد
- ◀ ماجستير العلوم في إدارة الأنشطة الرياضية والفعاليات
- ◀ ماجستير نظم المعلومات في الإدارة الصحية
- ◀ ماجستير العلوم في الطاقة المستدامة
- ◀ ماجستير العلوم في البيئة المستدامة
- ◀ ماجستير العلوم في الأمن السيبراني
- ◀ ماجستير العلوم في علوم البيانات وهندستها
- ◀ ماجستير العلوم في إدارة اللوجستيات والتوريد
- ◀ ماجستير تحليل البيانات في الإدارة الصحية
- ◀ بكالوريوس العلوم في هندسة الحاسوب

### الأقسام:

- ◀ قسم تكنولوجيا المعلومات والحوسبة
- ◀ قسم التنمية المستدامة
- ◀ قسم العلوم الحيوية

### جهة الاتصال:

**الدكتور أمين برماك**

العميد المشارك

٤٤٥٤٠٤٣٩

**الدكتور هميش ماكاي**

منسق البرنامج، شؤون الطلاب

٤٤٥٤٠٦٦٥

## كلية القانون

تأسست كلية القانون وفقاً لرؤية تستهدف أن تكون مؤسسة للتعليم القانوني وفق أفضل المعايير العالمية، وهي تتمتع بسمعة عالمية طيبة بفضل جودة التدريس والبحوث والمناهج المبتكرة.

ونظراً لوقوعها في مفترق طرق ضمن منطقة ثرية بالثقافة والأعمال والجغرافيا السياسية، تتواجد دولة قطر في قلب منطقة تحتاج إلى قادة يستطيعون إدارة العلاقات المركبة ومتعددة الأوجه، وتتسع لأنظمة قانونية مختلفة تحتاج إلى إجادة مجموعة كبيرة من المهارات. وتحرص كلية القانون على تلبية هذه الاحتياجات من خلال تدريب طلاب الدراسات العليا على مجموعة من التخصصات التي تتعلق بالمهارات اللازمة لفهم الأنظمة القانونية المتنوعة، ومنها القانون المدني، والقانون العام، والشريعة الإسلامية، التي يهتدي بها القانون القطري، والتي تساعد في الحكم على الأحداث والمعاملات المعقدة في المنطقة وحول العالم.

### البرامج:

- ◀ دكتور في القانون
- ◀ الماجستير في القانون الاقتصادي والتجاري الدولي
- ◀ الماجستير في القانون الدولي والشؤون الخارجية

### جهات الاتصال:

**سوزان إل كارامانيان**

عميد كلية القانون

[skaramanian@hbku.edu.qa](mailto:skaramanian@hbku.edu.qa)

٤٤٥٤١٩٤٩

## كلية العلوم الصحية والحيوية

توفر كلية العلوم الصحية والحيوية التدريب التعليمي والبحثي الأساسي لبناء قادة المستقبل في مجالات علوم الطب الحيوي والجينوم والطب الدقيق. وتبني الكلية منهجية تعليمية متعددة التخصصات، تقوم على البحوث والاستكشاف، وتسعى إلى أن تصبح مركزًا متخصصًا لتبادل المعرفة في مجال العلوم الصحية والحيوية. وتدمج برامج الكلية الخبرات العلمية عبر مزجها بين مجموعة مخضمة من الباحثين الشركاء العاملين بالجامعة وشركاء خارجيين مرموقين ممن يعملون في مجال العلوم الصحية والإكلينيكية. وتتمثل رؤية الكلية في النهوض بالتعليم والبحوث بهدف تنمية الموارد البشرية التي ستطبق الخدمات الصحية الدقيقة باعتبارها قاعدة اجتماعية، تتصدى للتحديات الوقائية والتحديات الصحية الإكلينيكية.

### البرامج:

- ◀ الدكتوراه في العلوم البيولوجية والعلوم الطبية
- ◀ الدكتوراه في علم الجينوم والطب الدقيق
- ◀ ماجستير العلوم في علوم اللياقة البدنية والصحة
- ◀ ماجستير العلوم في العلوم البيولوجية والعلوم الطبية
- ◀ ماجستير العلوم في علم الجينوم والطب الدقيق

### الأقسام البحثية:

- ◀ العلوم البيولوجية والعلوم الطبية
- ◀ علم الجينوم والمعلوماتية الحيوية التحليلية
- ◀ علوم اللياقة البدنية، وعلم الحركة، والعلاج الطبيعي

### جهات الاتصال:

#### الدكتور إدوارد ستونكيل

عميد كلية العلوم الصحية والحيوية

[estuenkel@hbku.edu.qa](mailto:estuenkel@hbku.edu.qa)

٤٤٥٤١٩٤٤

#### مليكة جاي سوال

مساعد تنفيذي

[mjaiswal@hbku.edu.qa](mailto:mjaiswal@hbku.edu.qa)

٤٤٥٤٦٠٧٣

#### الدكتور هينج هورن

منسق برامج/ أستاذ مساعد

[hhorn@hbku.edu.qa](mailto:hhorn@hbku.edu.qa)

٤٤٥٤٥٦٧٨

## كلية السياسات العامة

كلية السياسات العامة هي أحدث كليات جامعة حمد بن خليفة، حيث دُشنت في صيف عام ٢٠١٩. وقد استقطبت الكلية بسرعة فائقة أساتذةً رائدين وأطلقت برنامجها الأول، وهو برنامج ماجستير السياسة العامة، خلال العام الحالي. وقد بدأت الكلية صغيرة، ولكن طموحاتها كبيرة، حيث تهدف إلى أن تصبح مركزًا عالميًا لأبحاث وتدرّيس السياسات العامة، خلال السنوات الخمس المقبلة. ويتوافق النهج الذي تتبعه الكلية إزاء دراسات السياسات العامة مع أرقى المعايير الدولية في المجال، ولكن مع توظيف عناصر مميزة ومبتكرة. وستدمج برامجها ما بين الدراسات النظرية مع التركيز على الجوانب العملية والتطبيقية. وستشجع الكلية طلابها على العمل الجماعي، وتطبيق معارفهم في أوضاع حقيقية، ومساعدة دولة قطر والمنطقة في التصدي للقضايا الملحة المتعلقة بالسياسات العامة. وتهدف الكلية إلى توفير مساحة حيوية للنقاش، وحل المشكلات، والتمعن في دراسة السياسات العامة.

### البرامج:

#### ماجستير السياسات العامة

يجمع برنامج ماجستير السياسة العامة بين مزيج متميز من الأسس الأخلاقية القوية ومتعددة التخصصات، بالإضافة إلى ريادة الأعمال في الإدارة العامة، والابتكار في صنع السياسات وتصميمها. ويرتكز البرنامج على أربع ركائز أساسية للسياسة العامة وهي: العلوم السياسية، والاقتصاد، وأخلاقيات الإدارة العامة، ومنهجية البحث. وقد صُمم البرنامج بطريقة تسمح بدمج التحليل، والبحوث، والتطبيق العملي للمعرفة من منظور متعدد التخصصات. وتشمل السمات الأخرى المميزة للبرنامج تركيزه القوي على الأخلاق في تصميمه، وعلى التجارب الحقيقية الفعلية. وسوف تُكمل التخصصات في السياسة الاجتماعية والطاقة والبيئة التدريب الأساسي وتُعمِّقه، حيث تشجع الكلية طلابها على التعاون مع العملاء في التصدي لمشاكل السياسات الراهنة.

### جهات الاتصال:

#### الدكتور ليزلي إيه بال

عميد كلية السياسة العامة

[lepal@hbku.edu.qa](mailto:lepal@hbku.edu.qa)

٤٤٥٤٢٣١٢

#### الدكتور أندرياس ريتشكير

منسق برنامج السياسة العامة

[ARechkemmer@hbku.edu.qa](mailto:ARechkemmer@hbku.edu.qa)

#### أمل حسن

مسؤول دعم الأعمال

[amahassan@hbku.edu.qa](mailto:amahassan@hbku.edu.qa)

٤٤٥٤٨١٤٣

## المكتبة

تشتمل شبكة مكتبات جامعة حمد بن خليفة على المكتبة الرئيسية، الواقعة في ذو المنارتين (مبنى كلية الدراسات الإسلامية)، ومكتبة كلية العلوم الإنسانية والاجتماعية في بنروزهاوس (مبنى الآداب والعلوم). وتهدف المكتبتان إلى تلبية الاحتياجات المعرفية والبحثية لمجتمع جامعة حمد بن خليفة، وتزويد أعضاء هيئة التدريس والباحثين والطلاب بتجربة أكاديمية ثرية.

وتضم المكتبتان مجموعة واسعة من المصادر الأكاديمية المطبوعة والرقمية، بما في ذلك الدوريات العلمية، والكتب النصية، والأطروحات الأكاديمية التي تغطي تخصصات القانون، والدين، والاقتصاد، والعلوم الإنسانية، والعلوم، والهندسة، والمزيد من التخصصات الأخرى.

ويمكن الوصول إلى تلك المصادر بشكل طبيعي عبر زيارة المقررين الحديثين للمكتبتين اللتين ترحبان باستقبال الزوار، أو عبر استكشاف بوابتيهما الإلكترونيتين المتقدمتين.

بالإضافة إلى ذلك، توفر المكتبتان مرافق وخدمات لدعم مجموعة من الأنشطة الأكاديمية والبحثية، بما في ذلك مجالات العمل في علوم الحاسوب، ومناطق الدراسة الجماعية، وبرنامج للتعريف بالمكتبات.

للمزيد من المعلومات، يرجى زيارة صفحتنا على الرابط التالي: <https://www.hbku.edu.qa/ar/hbku-library>

# البحوث في جامعة حمد بن خليفة

## نظرة عامة

تُمثل البحوث حجر الزاوية في التزام جامعة حمد بن خليفة ببناء القدرات البشرية من خلال البرامج التعليمية متعددة التخصصات والابتكار الذي يدعم مسيرة دولة قطر الرامية إلى تحقيق النمو المستدام. ويعمل طلاب الجامعة وأعضاء هيئة التدريس والباحثون في إطار منظومة تتصدى للتحديات التي تحظى بأولوية على الصعيد الوطني، ويساهمون في تحقيق نتائج لها تأثير ملموس على المجتمع. ويحقق هؤلاء الأشخاص معًا طفرات ملموسة في عددٍ من المجالات، بما في ذلك العلوم الطبية الحيوية، وعلم الجينوم والطب الدقيق، وعلوم البيانات، والطاقة المستدامة.

ويُجري الطلاب، في كل كلية من الكليات الست التابعة للجامعة، تحت إشراف أعضاء هيئة التدريس، بحثًا تطبيقية تُفضي إلى حلول عملية وتحقيق ابتكارات مهمة. وتتميز بيئة البحوث والتعليم متعددة التخصصات في الجامعة بالتعاون الفريد بين الكليات، والطلاب، والمعاهد البحثية.

### تجري جامعة حمد بن خليفة أنشطة بحثية في جميع كلياتها التالية:

- ◀ كلية الدراسات الإسلامية
- ◀ كلية العلوم الإنسانية والاجتماعية
- ◀ كلية العلوم والهندسة
- ◀ كلية القانون
- ◀ كلية العلوم الصحية والحيوية
- ◀ كلية السياسات العامة

## المعاهد البحثية بجامعة حمد بن خليفة

بالإضافة إلى ذلك، تضم جامعة حمد بن خليفة ثلاثة معاهد بحثية وطنية تنصدر الجهود الرامية لتطوير حلول مبتكرة للتحديات الكبرى التي تواجه دولة قطر والمنطقة، وهي:

**معهد قطر لبحوث البيئة والطاقة**، الذي يتولى مهمة دعم دولة قطر في التصدي للتحديات الكبرى المتعلقة بالطاقة والمياه والبيئة. للمزيد من المعلومات، يرجى زيارة صفحتنا على الرابط التالي:

[qeeri.hbku.edu.qa](http://qeeri.hbku.edu.qa)

**معهد قطر لبحوث الطب الحيوي**، وهو معهد أبحاث وطني رائد يهدف إلى تحسين خدمات الرعاية الصحية وتحويلها من خلال الابتكار في مجال الوقاية من الأمراض التي تؤثر على سكان دولة قطر والمنطقة، وتشخيصها وعلاجها. للمزيد من المعلومات، يرجى زيارة صفحتنا على الرابط التالي:

[qbri.hbku.edu.qa](http://qbri.hbku.edu.qa)

**معهد قطر لبحوث الحوسبة**، أنشئ في عام ٢٠١٠ لبناء قدرات الابتكار والقدرات التكنولوجية في دولة قطر. ويركز المعهد على التصدي للتحديات واسعة النطاق في مجال الحوسبة بهدف تلبية الأولويات الوطنية لتعزيز مسيرة النمو والتقدم بدولة قطر. للمزيد من المعلومات، يرجى زيارة صفحتنا على الرابط التالي:

[qcric.hbku.edu.qa](http://qcric.hbku.edu.qa)

## مكتب الأبحاث المدعومة

يساهم مكتب الأبحاث المدعومة بجامعة حمد بن خليفة في تحقيق الرسالة الأكاديمية والبحثية للجامعة، عبر توفير الخدمات الإدارية في مرحلة ما قبل تقديم المنح الدراسية وبعدها لجميع المشاريع البحثية المدعومة. ويتحمل المكتب المسؤولية الرئيسية عن ضمان امتثال الجامعة لشروط اتفاقيات التمويل وأحكامها، من خلال التفاوض على اتفاقيات المنح والمنح الفرعية، وضمان الامتثال للسياسات البحثية المعمول بها.

## الفرص البحثية للطلاب

يُعدُّ الصندوق القطري لرعاية البحث العلمي وكالة التمويل الرئيسية، حيث يوفر الفرص التمويلية التالية للطلاب وزملاء ما بعد الدكتوراه. ويمكن الاطلاع على المزيد من المعلومات على الموقع الإلكتروني للصندوق: [www.qnrf.org](http://www.qnrf.org)

### برنامج خبرة الأبحاث للطلبة الجامعيين:

للمزيد من المعلومات، يُرجى زيارة الموقع الإلكتروني:

<https://www.qnrf.org/en-us/Funding/Capacity-Building-and-Development-Programs/Undergraduate-Research-Experience-Program-UREP>

### برنامج المنح الدراسية لطلاب الدراسات العليا:

للمزيد من المعلومات، يُرجى زيارة الموقع الإلكتروني:

<https://www.qnrf.org/en-us/Funding/Capacity-Building-and-Development-Programs/Qatar-Research-Leadership-Program-QRLP/Graduate-Sponsorship-Research-Award-GSRA>

### برنامج منحة أبحاث ما بعد الدكتوراه:

للمزيد من المعلومات، يُرجى زيارة الموقع الإلكتروني:

<https://www.qnrf.org/en-us/Funding/Capacity-Building-and-Development-Programs/Qatar-Research-Leadership-Program-QRLP/Postdoctoral-Research-Award-PDRA>

## مركز الابتكار بجامعة حمد بن خليفة

أطلقت جامعة حمد بن خليفة صندوق تطوير الأفكار، التابع لمركز الابتكار، في عام ٢٠١٨ لتعزيز روح المبادرة والإبداع. وتوفر هذه المبادرة الرائدة منصة لطرح وتبادل الأفكار، والموارد البشرية، والموارد، والخبرات.

ويوفر المركز فرصاً تعليميةً وتدريبيةً متعددة الأوجه لطلاب مؤسسة قطر وموظفيها من خلال الندوات، وورش العمل، ومعسكرات التدريب، وغيرها من الفعاليات الأخرى. ويدعم مركز الابتكار بجامعة حمد بن خليفة، الذي يعمل كمحفز لتطوير الأفكار المبتكرة القائمة على البحوث بغرض تسويقها، مجتمع مؤسسة قطر بعدة طرق، من بينها توفير التمويل الموجه، وإقامة شبكة تعاونية بين الكيانات التابعة لمؤسسة قطر والشركات الصناعية والمهنية العاملة في قطر، وتوفير مساحة مفتوحة مخصصة للمجتمع لتحويل أفكارهم النظرية إلى حلول تطبيقية.

ومن بين مبادرات المركز مَنح تطوير الأفكار، التي تُمنح في مجالات التركيز التي يمكن أن تتصدى للتحديات الكبرى الواردة في استراتيجية قطر الوطنية للتنمية، مثل قضايا المياه، والطاقة، والبيئة، وحلول تكنولوجيا المعلومات والاتصالات، والعلوم الإنسانية والاجتماعية والمجتمعات، والصحة الإلكترونية، والطب الشخصي، والأمن الغذائي، والأمن السيبراني، والتصنيع المستدام، وأدوات وطرق التدريس المبتكرة، وصناعة الرياضة.

# الحرم الجامعي لجامعة حمد بن خليفة

## المدينة التعليمية

تتميز المدينة التعليمية، المبادرة الرائدة لمؤسسة قطر، بأنها نموذجٌ فريدٌ للتميز الأكاديمي يؤدي دورًا رائدًا في اتباع نهج جديد للتعليم متعدد التخصصات.

وتضم المدينة، الواقعة في الدوحة والممتدة على مساحة ١٢ كيلومترًا مربعًا، الحرم الجامعي لفروع بعض المؤسسات الأكاديمية الرائدة في العالم، بالإضافة إلى جامعة وطنية، ومدارس، ومراكز أبحاث، وواحة حديثة للعلوم والتكنولوجيا، ومؤسسات ثقافية، ومرافق مجتمعية.

### والجامعات الموجودة في المدينة التعليمية هي:

- ◀ جامعة كارنيجي ميلون في قطر
- ◀ جامعة جورجتاون في قطر
- ◀ جامعة حمد بن خليفة
- ◀ جامعة الدراسات العليا لإدارة الأعمال HEC Paris في قطر
- ◀ جامعة نورثويسترن في قطر
- ◀ جامعة تكساس إي أند أم في قطر
- ◀ كلية لندن الجامعية في قطر
- ◀ جامعة فرجينيا كومنولث كلية فنون التصميم في قطر
- ◀ وايل كورنيل للطب - قطر

## ابحث عن طريقك

امسح رمز الاستجابة السريعة أدناه أو زر موقعنا الإلكتروني:

<https://www.hbku.edu.qa/ar/getting-around>

## صالة الطلاب بكلية الدراسات الإسلامية

توفر صالة الطلاب رقم A.006 الواقعة في الطابق الأرضي بمبنى ذو المنارتين (كلية الدراسات الإسلامية)، مساحة رائعة تتيح للطلاب قضاء وقت فراغهم، والعمل على مشاريعهم، والتواصل مع بعضهم البعض. ويمكن للطلاب كذلك الترويج عن أنفسهم عبر ممارسة لعبة سريعة على طاولات كرة القدم المصغرة والبياردو في الصالة.

**ويمكن للطلاب حجز الصالة للاجتماعات أو الفعاليات الصغيرة، وفقاً للشروط والأحكام المذكورة أدناه:**

### شروط وأحكام حجز صالة الطلاب:

- ◀ لحجز الصالة، يجب أن يقدم الطلاب «نموذج حجز صالة الطلاب» إلى السيد بدر المفتاح [baalmuftah@hbku.edu.qa](mailto:baalmuftah@hbku.edu.qa) عن طريق بريد إلكتروني، على أن يكون عنوان الرسالة على النحو التالي: «حجز صالة الطلاب» قبل عشرة أيام عمل على الأقل من موعد الفعالية.
- ◀ حجز الصالة متاح فقط للطلاب الحاليين في جامعة حمد بن خليفة.
- ◀ يمكن تقديم الأطعمة والمشروبات، ويُسمح بتشغيل مكبرات الصوت طالما لم تتسبب في إزعاج للمكاتب القريبة، وقاعات الدراسة والفعاليات.
- ◀ يجوز إدراج طلب لتقديم الأطعمة إذا كان الطالب ينتمي إلى أحد أندية الحياة الطلابية / الفرق الرياضية. ويجب أن تضع في اعتبارك أن طلب تقديم الأطعمة يجب أن يُقدم قبل ٢٠ يوم عمل من تاريخ الفعالية.
- ◀ تقع على عاتق مقدم الطلب مسؤولية الحفاظ على نظافة المكان وترتيبه.
- ◀ تقع على عاتق مقدم الطلب مسؤولية ضمان سلامة الحاضرين، بالإضافة إلى الحيلولة دون وقوع أي أضرار قد تلحق بالمكان. وفي حال عثور المفتشين على أضرار لحقت بالصالة خلال الفعالية، فسوف يتحمل مقدم الطلب المسؤولية الكاملة عن التكاليف المتكبدة.

للمزيد من التفاصيل، يرجى التواصل مع: [student.engagement@hbku.edu.qa](mailto:student.engagement@hbku.edu.qa)

### نموذج حجز صالة الطلاب

[https://www.hbku.edu.qa/sites/default/files/student\\_lounge\\_reservation\\_form\\_ar.pdf](https://www.hbku.edu.qa/sites/default/files/student_lounge_reservation_form_ar.pdf)

## سكن الطلاب

للمزيد من المعلومات، يرجى زيارة صفحتنا على الرابط التالي:

<https://www.qf.org.qa/ar/education/student-housing>

## مركز الرعاية الصحية الأولية بمؤسسة قطر

يوفر مركز الرعاية الصحية الأولية بمؤسسة قطر خدمات الرعاية الطبية المجانية شاملة العناية بالأسنان لموظفي مؤسسة قطر وعائلاتهم (بشرط إبراز بطاقة هويتي لموظفي مؤسسة قطر / جامعة حمد بن خليفة). وتقع العيادة في مبنى ملتقى (مركز طلاب المدينة التعليمية) مع توافر منطقة انتظار مخصصة للعيادة. وهناك مستوصف متخصص لصرف العلاج المناسب داخل العيادة وصيدلية صغيرة داخل مبنى ملتقى كذلك (وهي صيدلية خلود).

# شؤون الطلاب بجامعة حمد بن خليفة

## المشاركة الطلابية

### المجلس الطلابي لجامعة حمد بن خليفة:

هو حلقة الوصل بين إدارة الجامعة والطلاب. ومن خلال ممثلي الكليات الذين ينتخبهم عمداء الكليات كأعضاء للمجلس، يكمن دور أعضاء المجلس في نقل جميع هموم الطالب من مصاعب وعراقيل تواجهه أثناء برنامجه الأكاديمي لإدارة الجامعة وذلك لوضع أفضل الحلول التي تساعد الطالب على الاستمرار في برنامجه الأكاديمي. وبالإضافة إلى ذلك، ينظم المجلس فعاليات دورية مصممة لتلبية احتياجات الطلاب واهتماماتهم.

### الأندية الطلابية:

هي كيانات طلابية يخوض من خلالها الطالب تجربة جامعية شاملة تساهم في تحقيق الأهداف العلمية والمهنية التخصصية، وتشجع البحث العلمي والاستزادة من العلم والتعمق في الميادين التي تخص النادي نظريًا وتطبيقيًا.

### الألعاب الرياضية:

يهدف القسم الرياضي إلى تعزيز القيمة الرياضية لدى الطلاب، وتشجيعهم على اتباع أنماط حياة صحية من خلال ممارسة الألعاب الرياضية والأنشطة الأخرى.

### جوائز الحياة الطلابية:

هي جوائز غير أكاديمية تُقدمها الجامعة سنويًا، وتهدف إلى تكريم الطلاب الذين قدموا مساهمات ملموسة للجامعة خارج النطاق الأكاديمي. ويُقيم الفائزون بناءً على المشاركة في الأنشطة الخارجية، والمسابقات العلمية والتعليمية، بالإضافة إلى الإنجازات الرياضية.

### أطروحة في ثلاث دقائق:

مسابقة متاحة لطلاب الماجستير والدكتوراه، أطلقتها جامعة كوينزلاند الإستراتيجية، وأدخلتها إدارة شؤون الطلاب بجامعة حمد بن خليفة إلى الجامعة. وتتطلب المسابقة من المتنافسين تقديم بُدعة موجزة عن أطروحتهم للجمهور غير المتخصص، في غضون ثلاث دقائق أو أقل. ويُطلب من المتنافسين تقديم أبحاثهم باستخدام شريحة عرض ثابتة واحدة. وتُقيم لجنة مكونة من ثلاثة محكمين المتنافسين بناءً على فهمهم لموضوع الأطروحة، ومحتوى الأطروحة، والمشاركة، والتواصل.

### الفعاليات الثقافية:

تستضيف جامعة حمد بن خليفة العديد من الفعاليات الثقافية طوال العام لإثراء تجارب الطلاب وتعريفهم بالثقافات الأخرى. ومن بين هذه الفعاليات فعالية اليوم الوطني لدولة قطر.

## الخريجون

### الخدمات:

يمكن للخريجين الاستفادة من المرافق مثل المركز الترفيهي بمؤسسة قطر، ومشاركة فرصة العمل والبرامج التدريبية بانتظام.

### رابطه الخريجين:

يمكن لجميع خريجي جامعة حمد بن خليفة الانضمام إلى رابطه خريجي الجامعة.

### البوابة الإلكترونية:

تسمح للخريجين بالتواصل مع بعضهم البعض، عبر الدخول إلى البوابة الإلكترونية لمؤسسة قطر للتواصل مع خريجي الجامعات الأخرى الموجودة داخل حرم المدينة التعليمية.

### بيانات الاتصال:

للمزيد من المعلومات حول الخدمات المذكورة أعلاه، يرجى التواصل عبر البريد الإلكتروني ([cosr@hbku.edu.qa](mailto:cosr@hbku.edu.qa))

## الخدمات

### توظيف الطلاب:

يهدف إلى توفير فرص عمل بدوام جزئي للطلاب بهدف تعزيز خبراتهم العملية وإثرائها مع توفير مقابل مالي للعمل. ويُنصح الطلاب بزيارة [www.tech4work.com](http://www.tech4work.com) للاطلاع على جميع فرص العمل المتاحة داخل الحرم الجامعي والتقدم لها.

### البرامج التدريبية:

يقدم المكتب برامج تدريبية متنوعة في المدينة التعليمية والشركات والمؤسسات المحلية والعالمية الأخرى (بناءً على الطلب والإتاحة).

### الدورات المجتمعية:

ينظم المكتب العديد من الدورات المجتمعية لتحفيز عقول المشاركين، وتعليمهم مهارات جديدة، ومساعدة المشاركين في الحفاظ على لياقتهم البدنية.

### بطاقة هويتي وبطاقات دخول السيارات: (الموقع الإلكتروني)

يمكن لحاملي بطاقة هويتي الحصول على خصومات وعروض حصرية. للاطلاع على قائمة المحلات والمتاجر المشاركة، يمكن للطلاب الدخول إلى بوابة مكتبي < الخدمات > برنامج الامتياز (الموقع الإلكتروني). يُطلب من الطلاب المقيمين في سكن الحرم الجامعي، والطلاب الذين يدخلون إلى مقرات الحرم الجامعي لمؤسسة قطر بعد الساعة التاسعة مساءً الحصول على بطاقة لدخول السيارات من أجل السماح لهم بالدخول. للمزيد من المعلومات، يرجى التواصل مع [registration@hbku.edu.qa](mailto:registration@hbku.edu.qa)

# مكتب التسجيل

## نبذة عنا

يتبع مكتب التسجيل مكتب وكيل الجامعة، حيث يزود الطلاب وأعضاء هيئة التدريس والمشرفين والإداريين بالخدمات المتعلقة بالتسجيل، وجدولة المقررات، والاحتفاظ بفهارس الجامعة، وإدارة سجلات الطلاب، بالإضافة إلى إصدار الوثائق الرسمية للطلاب. ويوفر مكتب التسجيل هذه الإرشادات في كل فصل دراسي، لتغطية التحديثات والتعليمات الجديدة الخاصة بعملية التسجيل.

### مدير مكتب التسجيل

أروى سليمان بن عوف [aibnouf@hbku.edu.qa](mailto:aibnouf@hbku.edu.qa)

### التسجيل

حنان المالكي [halmalki@hbku.edu.qa](mailto:halmalki@hbku.edu.qa)  
فاطمة المناعي [falmanaai@hbku.edu.qa](mailto:falmanaai@hbku.edu.qa)

### سجلات الطلاب

فاطمة العماري [fammari@hbku.edu.qa](mailto:fammari@hbku.edu.qa)  
نيجاس فالياندي [nivaliyandy@hbku.edu.qa](mailto:nivaliyandy@hbku.edu.qa)

### الفهارس والجدول

فيصل شاجن حسن [fhassan@hbku.edu.qa](mailto:fhassan@hbku.edu.qa)

### بيانات الاتصال بالمكتب العام

البريد الإلكتروني: [Registration@hbku.edu.qa](mailto:Registration@hbku.edu.qa)  
هاتف: ٤٤٥٤٠٣٦٧

## كيف تجدونا

الطابق الأرضي، ذو المنارتين (مبنى كلية الدراسات الإسلامية)، المدينة التعليمية

## ما الذي نفعله؟

مكتبنا موجود هنا لمساعدتكم على إدارة حياتكم الأكاديمية عبر توفير العديد من الخدمات المختلفة مثل:

- ◀ تسجيل المقررات الدراسية
- ◀ إدارة سجلاتكم الأكاديمية
- ◀ إصدار خطابات التحقق
- ◀ إصدار السجلات الأكاديمية
- ◀ إدارة الجدول الأكاديمي
- ◀ إدارة السياسات الأكاديمية

وفيما يلي تفاصيل حول الخدمات التي نقدمها:

### تسجيل المقررات الدراسية

يجب أن يسعى جميع الطلاب للحصول على مساعدة من مشرفهم الأكاديمي أو منسق برنامجهم الدراسي في اختيار المقررات الدراسية. ويساعد المشرف الأكاديمي أو منسق البرنامج الطلاب في تخطيط وجدولة البرنامج الأكاديمي الذي يلي الأهداف التعليمية لكل طالب، وكذلك في رصد تقدم الطالب في تحقيق أهداف برنامجهم الأكاديمي. ويجب أن يجتمع الطلاب مع مشرفهم الأكاديمي في كل فصل دراسي قبل التسجيل ومرة واحدة على الأقل خلال كل عام دراسي لتقييم التقدم الذي يحققونه في برامجهم الأكاديمية.

يوضح الرابط الموجود أدناه كيفية التسجيل للمقررات الدراسية:

[https://www.hbku.edu.qa/sites/default/files/ssb\\_instruction\\_-\\_student\\_en\\_1.pdf](https://www.hbku.edu.qa/sites/default/files/ssb_instruction_-_student_en_1.pdf)

### طلب المستندات الرسمية

يزود مكتب التسجيل بجامعة حمد بن خليفة الطلاب بالوثائق الرسمية المرتبطة بتسجيلهم ووضعهم في الجامعة، ولطلب أي وثائق رسمية من مكتب التسجيل مثل خطابات التسجيل، والسجلات الأكاديمية، وبيانات التخرج، فسوف يتعين عليك تقديم الطلب من خلال الرابط الموجود أدناه المتاح على صفحتنا الإلكترونية الرسمي، وسوف يستغرق الأمر يومين إلى أربعة أيام عمل لتلبية طلبك.

<https://hbku.wufoo.com/forms/z1nyqlt0wtzfk3/>

## أمور مهمة يجب تذكرها

مع بدء مسيرتك التعليمية الجامعية، من المهم أن تعرف وتفهم السياسات الأكاديمية التي تحكم دراستك. وهذه السياسات مطبقة لإرشاد الطلاب من خلال الأداء الأكاديمي لجامعة حمد بن خليفة، وهي منشورة بالتفصيل على الموقع الإلكتروني للجامعة، ولكننا نورد أدناه بعض النقاط المهمة التي يتعين عليك أن تكون على دراية بها:

### العبء الدراسي

يحدد ذلك الحدود القصوى والدنيا المسموح بها للعبء الأكاديمي وآثارها على الدراسة الأكاديمية في مرحلة الدراسات العليا.

#### طلاب مرحلة البكالوريوس:

- ◀ أدنى عبء أكاديمي لطلاب مرحلة الماجستير المُسجل بدوام كامل هو ١٢ ساعة معتمدة في الفصل الدراسي الاعتيادي.
- ◀ يُصنف الطلاب المسجلون في ساعات معتمدة أقل من تلك المطلوبة لتصنيفهم طلابًا بدوام كامل على أنهم طلابًا بدوام جزئي.
- ◀ أقصى عبء لطلاب مرحلة الماجستير هو ١٨ ساعة معتمدة في المعتاد خلال الفصل الدراسي العادي، وتوسع ساعات معتمدة خلال الفصل الدراسي الصيفي، ويجوز لعميد الكلية السماح للطلاب الذين يحققون معدلًا تراكميًا مقداره ٣,٠ أو أعلى التسجيل لتحمل عبء أكاديمي زائد، بناءً على موافقة المستشار الأكاديمي.
- ◀ سوف يتطلب الأمر حصول أي طالب يحتاج إلى خفض العبء الأكاديمي دون أدنى عبء مسموح به على موافقة خطية من عميد الكلية.

[https://www.hbku.edu.qa/sites/default/files/undergraduate\\_load\\_classification-2018.pdf](https://www.hbku.edu.qa/sites/default/files/undergraduate_load_classification-2018.pdf)

#### طلاب الدراسات العليا:

- ◀ العبء الاعتيادي للطلاب المسجلين بدوام كامل خلال الفصل الدراسي العادي هو تسع ساعات معتمدة.
- ◀ تتطلب برامج الدكتوراه في جامعة حمد بن خليفة التسجيل بدوام كامل، ويجوز لطلاب الدكتوراه الذين لا يستوفون متطلبات العبء الأكاديمي بدوام كامل الانسحاب من الفصل الدراسي.
- ◀ يسمح لطلاب الدراسات العليا بتحمل عبء أكاديمي بحد أقصى ١٢ ساعة معتمدة في الفصل الدراسي الواحد.
- ◀ أقصى عبء للمقررات الدراسية بالنسبة لطلاب الدراسات العليا خلال فصل الصيف هو ست ساعات معتمدة.
- ◀ يسمح لطلاب الدراسات العليا الموضوع تحت الاختبار تحمل عبء أكاديمي بحد أقصى ست ساعات معتمدة، وسينظر إلى هذا العبء على أنه دوام كامل.
- ◀ لغرض تخصيص المنح الدراسية لطلاب الدراسات العليا، سيُنظر إلى الطلاب على أنهم طلابًا بدوام كامل إذا ما سجلوا للدراسة بمعدل تسع ساعات معتمدة في برامج الدراسات العليا للفصل الدراسي الواحد أو ١٨ ساعة معتمدة للعام الدراسي.

[https://www.hbku.edu.qa/sites/default/files/graduate\\_load\\_classification-2018.pdf](https://www.hbku.edu.qa/sites/default/files/graduate_load_classification-2018.pdf)

## إضافة وحذف المقررات الدراسية

يجب على الطلاب التسجيل لإضافة المقررات الدراسية خلال الفترة المعلنة من مكتب التسجيل في الجدول الدراسي الجامعي الرسمي، ويجوز للطلاب تغيير جدول مقرراتهم الدراسية خلال أول أسبوعين من كل فصل دراسي أو دورة دراسية، ويجب على الطالب المحافظة على وضعية الدراسة بدوام كامل إلا إذا مُنحَ إذنًا خطيًا خاصًا من المستشار الأكاديمي وعميد الكلية.

## سياسة الحضور

يبدأ تسجيل الحضور اعتبارًا من اليوم الدراسي الأول وينتهي في الأسبوع الأخير من الدراسة. ويتعين على جميع الطلاب حضور جميع الحصص الدراسية. ويكون الطالب مسؤولاً عن إخطار المحاضر في وقت مبكرٍ قدر الإمكان عن حالات الغياب التي قد يقبلها المحاضر، كما في حالة التعرض لظرف طبي خطير، أو في حالة الطوارئ العائلية، أو غير ذلك من الأنشطة الجامعية المعتمدة. وسيحصل الطلاب الذين يتجاوزون الحد الأقصى لمرات الغياب على تقدير راسب.

## سياسة الحضور لطلاب مرحلة البكالوريوس

- ◀ الحضور في اليوم الدراسي الأول إلزامي في جميع المقررات الدراسية المسجلة، ويجوز حذف الطلاب الذين لا يحضرون أول حصة دراسية في المقرر الدراسي من هذا المقرر..
- ◀ يجب ألا يتغيب الطالب عن أكثر من 10% من الحصص الدراسية خلال الفصل الدراسي بدون عذرٍ موثق.
- ◀ يجب ألا يتغيب الطالب عن أكثر من 20% من الحصص الدراسية خلال الفصل الدراسي بدون إذن مسبق من المحاضر أو بعذرٍ موثق.
- ◀ قد يسمح للطلاب الذين يتجاوزون الحد الأقصى لمرات الغياب بعذر بالانسحاب من الفصل الدراسي بموافقة عميد الكلية. ولن يُعفى هؤلاء الطلاب من رسوم الانسحاب المتأخر.

[https://www.hbku.edu.qa/sites/default/files/undergraduate\\_attendance-2018.pdf](https://www.hbku.edu.qa/sites/default/files/undergraduate_attendance-2018.pdf)

## سياسة الحضور لطلاب الدراسات العليا

- ◀ يجب على المحاضر وضع سياسة حضور خاصة لكل مقرر من مقررات الدراسات العليا.
- ◀ يجب ذكر سياسة الحضور التي وضعها المحاضر في منهج المقرر الدراسي، وينبغي الإبلاغ عنها في الحصة الدراسية الأولى من الفصل الدراسي.
- ◀ قد يسمح للطلاب الذين يتجاوزون الحد الأقصى لمرات الغياب بعذر بالانسحاب من الفصل الدراسي بموافقة عميد الكلية. ولن يُعفى هؤلاء الطلاب من رسوم الانسحاب المتأخر.

[https://www.hbku.edu.qa/sites/default/files/graduate\\_attendance-2018.pdf](https://www.hbku.edu.qa/sites/default/files/graduate_attendance-2018.pdf)

## عملية الالتماس لتعديل التقدير

**للتظلم ضد التقدير في مقرر دراسي، يجب على الطلاب:**

- ◀ التواصل مع محاضر المقرر الدراسي. وإذا قِيلَ المحاضر دعاوى الطالب، يجب أن يقدم طلبًا لتغيير التقدير إلى العميد، ومن ثم، سيقدم العميد طلب تغيير التقدير إلى مكتب التسجيل. وسيخطر أمين السجلات الطالب بتغيير الدرجة.
- ◀ إذا لم تكن هناك إمكانية للتوصل إلى حل مع محاضر المقرر الدراسي، يجوز للطالب التظلم إلى عميد كليته. ويمكن الحصول على نماذج التظلم من مكتب التسجيل.
- ◀ المهلة المحددة لتقديم التماس التظلم ضد التقدير للعميد يكون في غضون ٣٠ يومًا من نهاية الفصل الدراسي الذي يُسجل فيه التقدير، ولن يؤثر في الأمر إذا كان الطالب قد تخرج أم لا.
- ◀ إذا كان الطالب غير راضٍ عن قرار عميد الكلية، يمكنه / يمكنها التظلم لوكيل الجامعة، الذي يكون له القرار النهائي في هذا الشأن. ويجوز لوكيل الجامعة تشكيل لجنة خاصة لعرض الحالة والتوصية بقرار.

## سياسة التظلم لطلاب مرحلة البكالوريوس

[https://www.hbku.edu.qa/sites/default/files/undergraduate\\_grading-2018.pdf](https://www.hbku.edu.qa/sites/default/files/undergraduate_grading-2018.pdf)

## سياسة التظلم لطلاب الدراسات العليا

[https://www.hbku.edu.qa/sites/default/files/graduate\\_grading-2018.pdf](https://www.hbku.edu.qa/sites/default/files/graduate_grading-2018.pdf)

## سياسة الانسحاب

### الانسحاب من مقرر دراسي:

- ◀ يجوز للطلاب الانسحاب من مقرر دراسي بعد المهلة المحددة لإضافة/ حذف مقرر قبل الموعد النهائي للانسحاب من المقررات الدراسية على النحو المشار إليه في التقويم الأكاديمي للجامعة.
- ◀ يُمنح تقدير «W» ويظهر في السجل الأكاديمي للمقررات الدراسية التي انسحب منها الطالب خلال فترة الانسحاب المعلن عنها.
- ◀ يجب على الطالب، رغم ذلك، الحفاظ على وضعية الدوام الكامل حتى تاريخ الحصول على موافقة خطية خاصة من عميد كليته.
- ◀ قد لا يُسمح بالانسحاب بعد المهلة المحددة المعلن عنها.
- ◀ يحصل الطلاب الذين يتوقفون عن حضور الحصص الدراسية ولم يتقدموا رسميًا بطلب للانسحاب من المقرر (المقررات) الدراسية على تقدير «F» في هذه المقررات.

### الانسحاب من فصل دراسي:

- ◀ يجب على الطالب الذي يسعى للانسحاب من فصل دراسي أن يحصل على موافقة من عميد الكلية، وسيحصل الطلاب الذين يتوقفون عن حضور الحصص الدراسية بدون الحصول على موافقة رسمية على الانسحاب من الفصل الدراسي على تقدير «F» في جميع المقررات الدراسية، وقد يتسبب هذا في فصل الطالب من الجامعة.
- ◀ في حال الانسحاب من الفصل الدراسي، يُحرم الطالب من الحصول على منح دراسية أو مساعدات مالية.
- ◀ يجب على الطلاب التسجيل في الفصل الدراسي الاعتيادي.
- ◀ يجوز فصل الطلاب أكاديميًا إذا ما مددوا انسحابهم إلى ما بعد الفترة المعتمدة.

### الانسحاب من الجامعة:

- ◀ يجب على الطالب الذي يسعى للانسحاب من الجامعة بنية العودة إليها أن يحصل على موافقة عميد الكلية، وقد يترتب على عدم الحصول على موافقة عميد الكلية فصل الطالب أكاديميًا.
- ◀ لا يحق للطلاب الذين ينسحبون من الجامعة الاحتفاظ بالمنح الدراسية أو المساعدات المالية.

### سياسة الانسحاب لطلاب مرحلة البكالوريوس:

[https://www.hbku.edu.qa/sites/default/files/undergraduate\\_student\\_withdrawal\\_and\\_leave\\_policy-2018.pdf](https://www.hbku.edu.qa/sites/default/files/undergraduate_student_withdrawal_and_leave_policy-2018.pdf)

### سياسة الانسحاب لطلاب الدراسات العليا:

[https://www.hbku.edu.qa/sites/default/files/graduate\\_withdrawal\\_and\\_leave-2018.pdf](https://www.hbku.edu.qa/sites/default/files/graduate_withdrawal_and_leave-2018.pdf)

## التحفظات الأكاديمية

يجوز فرض إجراءات تحفظية إدارية أو أكاديمية أو كليهما على الطلاب لمنعهم من التسجيل أو التخرج أو التقدم بطلبات وخلافه في حال عدم استيفاء الاشتراطات الإدارية أو الأكاديمية قبل فترة التسجيل، وقد تشمل الإجراءات التحفظية الإدارية والأكاديمية ما يلي على سبيل المثال لا الحصر:

- ◀ المستحقات المالية غير المسددة
- ◀ اشتراطات القبول غير المستوفاة
- ◀ عدم تجهيز أوراق إعادة الالتحاق في الوقت المحدد
- ◀ عدم استيفاء الاشتراطات المحددة للكلية والبرنامج
- ◀ الفصل من الكلية

سُفرض إجراءات تحفظية على تسجيل جميع طلاب مرحلة البكالوريوس وتوضع في سجلاتهم، على أن تُرفع هذه الإجراءات فقط عند لقائهم مع مستشارهم الأكاديمي.

[https://www.hbku.edu.qa/sites/default/files/student\\_registration-2018.pdf](https://www.hbku.edu.qa/sites/default/files/student_registration-2018.pdf)

## الطلاب غير الملحقين ببرامج أكاديمية

تُطبق جميع السياسات الأكاديمية التي تحكم عملية تسجيل الطلاب العاديين على الطلاب غير الملحقين ببرامج أكاديمية، باستثناء الحالات المحددة المذكورة في السياسة المعتمدة، ويجب على الطلاب الزائرين تقديم الوثائق المطلوبة المذكورة في هذه السياسة.

[https://www.hbku.edu.qa/sites/default/files/non-degree\\_student\\_policy-2018.pdf](https://www.hbku.edu.qa/sites/default/files/non-degree_student_policy-2018.pdf)

## المقرر الدراسي المكرر

يُسمح لطلاب الدراسات العليا بإعادة الدراسة في المقررات الدراسية التي يحصلون فيها على تقدير «B-» أو أقل، ويُسمح للطلاب بإعادة مقرر دراسي معين مرة واحدة فقط، وتحتسب التقديرات التي يحصل عليها الطالب خلال المحاولة الثانية في حساب المعدل التراكمي، ويوضع رمز «E» على يمين المقرر الدراسي الذي خاض الطالب محاولة أولى فيه، وهو ما يشير إلى استبعاد التقدير والساعات المكتسبة من المعدل التراكمي، ويوضع رمز «E» على يمين المقرر الدراسي الذي خاض الطالب محاولة ثانية فيه، وهو ما يشير إلى التقدير والساعات المكتسبة من المعدل التراكمي.

## تحويل الساعات المعتمدة

يجوز تحويل الساعات المعتمدة المكتسبة في مؤسسة تعليمية معترف بها قبل الالتحاق بالبرنامج الدراسي في جامعة حمد بن خليفة، ويجوز تحويل عدد ٦ ساعات معتمدة بحد أقصى باعتبارها ساعات معتمدة للدراسات العليا، على ألا يسمح بتحويل أكثر من ٥٠% من إجمالي الساعات المعتمدة المطلوبة لإكمال البرنامج باعتبارها ساعات معتمدة للمرحلة الجامعية، ولا يمكن تحويل المقررات الدراسية التي تُقيم تقديراتها بشكل غير موحد، ويمكن فقط تحويل المقررات التي يحصل الطالب فيها على تقدير «B» أو أعلى بالنسبة لطلاب الدراسات العليا، والمقررات التي يحصل طالب مرحلة البكالوريوس فيها على تقدير «C» أو أعلى باعتبارها ساعات معتمدة، وتُمنح المقررات الدراسية المحولة رمز «TC» ولن تؤثر على حساب المعدل التراكمي في جامعة حمد بن خليفة.

## شروط منح الدرجة الأكاديمية

طلاب مرحلة البكالوريوس: للحصول على قائمة كاملة من شروط الشهادة الجامعية:

[https://www.hbku.edu.qa/sites/default/files/undergraduate\\_degree\\_requirement-2018.pdf](https://www.hbku.edu.qa/sites/default/files/undergraduate_degree_requirement-2018.pdf)

طلاب الدراسات العليا: عادةً ما ينظر إلى التقديرات الأقل من «B» باعتبارها مقياسًا غير مقبول للتقدم نحو تحقيق أهداف برنامج الدراسات العليا، ويُعتبر تقدير «C+» الحد الأدنى للنجاح في إحدى مقررات الدراسات العليا، ويُسجل التقدير الأقل من «C+» باعتباره «F»، ولا يمكن لطلاب الدراسات العليا التخرج بمعدل تراكمي أقل من 3.0. ويجب على المرشدين الأكاديميين اتخاذ إجراءات تصحيحية فورية بخصوص الطلاب الذين يقل معدلهم التراكمي عن 3.0.

[https://www.hbku.edu.qa/sites/default/files/graduate\\_degree\\_requirement-2018.pdf](https://www.hbku.edu.qa/sites/default/files/graduate_degree_requirement-2018.pdf)

## الاعتماد الأكاديمي

تحظى جامعة حمد بن خليفة وبرامجها باعتماد من وزارة التعليم والتعليم العالي في قطر.

[http://www.edu.gov.qa/Ar/structure/HigherEducation/Universities\\_doc/](http://www.edu.gov.qa/Ar/structure/HigherEducation/Universities_doc/)

[\(HigherEducationInstitutionsInTheStateOfQatar.pdf\)](#)

## جدول التقديرات

تُسجل جميع المقررات الدراسية التي يحاول الطلاب اجتيازها في سجل الدرجات وتُستخدم في حساب المعدل التراكمي، ويُحتسب المعدل التراكمي عبر قسمة النقاط الإجمالية للتقدير على الساعات التي يقضيها الطالب في محاولة اجتياز المقرر الدراسي، ولا تُدرج تقديرات «AU» و«TR» و«W» في حساب المعدل التراكمي.

جدول التقديرات لطلاب الدراسات العليا			جدول التقديرات لطلاب مرحلة البكالوريوس		
التقدير	الوصف	نقاط التقدير	التقدير	الوصف	نقاط التقدير
A	ممتاز	4.00	A	ممتاز	4.00
A-		3.67	A-		3.67
B+	جيد جدًا	3.33	B+	جيد جدًا	3.33
B		3.00	B		3.00
B-	مقبول	2.67	B-		2.67
C+		2.33	C+	جيد	2.33
F	راسب	0.00	C		2.00
			C-	مقبول/ نجاح قريب من الحد الأدنى	1.67
			D+		1.33

## الرموز والاختصارات

<b>P</b>	يُمنح تقدير «P» (مقبول) للطلاب الذي يلي بنجاح متطلبات النجاح في المقرر الدراسي.
<b>NP</b>	لا نجاح لا رسوب
<b>IP</b>	يُستخدم اختصار «IP» (قيد التقدم) للإشارة إلى تقدير غير مكتمل، ويُستخدم بشكل حصري، لساعات أطروحتي الماجستير والدكتوراه.
<b>NC</b>	يُخصص رمز «NC» أو (ساعات غير معتمدة) للمقررات الدراسية التي تُقدم بنظام الساعات غير المعتمدة عند استكمال الدورة الدراسية بشكل مرضي.
<b>AU</b>	يُخصص رمز «AU» (مستمع) عند الاستكمال المرضي للمقرر الدراسي كمستمع.
<b>I</b>	تقدير «I» (غير مكتمل) يُعَدُّ تقديرًا مؤقتًا ويجوز منحه فقط في نهاية المقرر الدراسي عندما لا يتمكن الطلاب من إنجاز العمل المطلوب منهم بسبب ظروف بالغة الصعوبة تقع خارج نطاق سيطرتهم.
<b>W</b>	يُخصص رمز «W» (منسحب) عندما ينسحب الطالب من مقرر بعد انقضاء مهلة إضافة/ الانسحاب من مقرر دراسي وقبل المهلة النهائية للانسحاب من المقررات الدراسية، على النحو المشار إليه في الجدول الدراسي للجامعة.
<b>N</b>	يمنح مكتب التسجيل رمز «N» عندما لا يقدم المحاضر تقديرًا للمقرر الدراسي.
<b>TC</b>	يُخصص رمز «TC» (تحويل الساعات المعتمدة) للساعات المعتمدة المحولة من خارج جامعة حمد بن خليفة وفقًا لسياسة التحويل المعمول بها.
<b>F</b>	يُمنح تقدير «F» (راسب) للمقررات الدراسية التي لا يحضرها الطالب أو ينسحب منها رسميًا خلال الوقت المقرر على النحو الذي يعلن عنه مكتب التسجيل.

## الوضع الأكاديمي

وضع التقدم الأكاديمي للطالب، الذي يشير إلى الأداء الأكاديمي المتراكم، ويمكن أن يكون واحدًا من بين الأوضاع الأكاديمية الثلاثة التالية: وضع جيد، وضع اختبار، وضع الفصل الأكاديمي.

يُقيّم مكتب التسجيل الوضع الأكاديمي في نهاية الفصول الدراسية العادية (الخريف والربيع). وسيجري الإبلاغ عن نتائج الوضع الأكاديمي لفصل الصيف خلال تقييم فصل الخريف الدراسي.

سياسة الوضع الأكاديمي لطلاب مرحلة البكالوريوس (وضع الاختبار والفصل).

[https://www.hbku.edu.qa/sites/default/files/undergraduate\\_probation\\_and\\_dismissal\\_policy-2018\\_.pdf](https://www.hbku.edu.qa/sites/default/files/undergraduate_probation_and_dismissal_policy-2018_.pdf)

سياسة الوضع الأكاديمي لطلاب الدراسات العليا (وضع الاختبار والفصل).

[https://www.hbku.edu.qa/sites/default/files/graduate\\_probation\\_and\\_dismissal-2018.pdf](https://www.hbku.edu.qa/sites/default/files/graduate_probation_and_dismissal-2018.pdf)

## الشرف الأكاديمي

يجوز لطلاب مرحلة البكالوريوس أن يتأهلوا للتخرج بتقدير امتياز مع مرتبة الشرف الأولى إذا ما حققوا متوسط نقاط نهائي بمعدل 3.90 فما فوق، وبتقدير امتياز مع مرتبة الشرف إذا ما حققوا متوسط نقاط يتراوح ما بين 3.70 إلى 3.89، وبمرتبة الشرف إذا ما حققوا متوسط نقاط يتراوح ما بين 3.50 إلى 3.69.

### قائمة العميد:

سجل سنوي منشور لطلاب مرحلة البكالوريوس الذين يحققون معدلًا تراكميًا مقداره 3.5 فما فوق في العام الدراسي الذي يسبق الإعلان عن القائمة.

### قائمة الرئيس:

سجل سنوي منشور لطلاب مرحلة البكالوريوس الذين يحققون معدلًا تراكميًا مقداره 3.75 فما فوق في العام الدراسي الذي يسبق الإعلان عن القائمة.

## الأمانة الأكاديمية وميثاق الشرف بجامعة حمد بن خليفة

ميثاق الشرف الأكاديمي هو مجموعة من البيانات التي تُبين المُثل والمبادئ الأخلاقية التي يجب أن يلتزم بها الطلاب وأعضاء هيئة التدريس والموظفون من أجل خلق أجواء من الثقة والاحترام في المجتمع الأكاديمي. ويشتمل ميثاق الشرف على مجموعة من القواعد التي تتناول القضايا المرتبطة بالغش، والتلفيق، وتزوير النتائج، والانتحال الأدبي، والتواطؤ، والتحريف، وخلافه. ويجب على الطلاب في جامعة حمد بن خليفة أن يكونوا مسؤولين عن توعية أنفسهم بسياسات الجامعة ولوائحها واتباع تلك السياسات واللوائح.

وباعتبارهم أعضاء بالغين مسؤولين وناضجين في مجتمع جامعة حمد بن خليفة، يكون الطلاب مسؤولين عن تصرفاتهم، ويتعين عليهم الالتزام بمستوى عالٍ من النزاهة والمسؤولية. وينبغي أن يكون سلوك الطالب وتصرفاته مدفوعًا بمبادئ الشرف والنزاهة وأسمى المعايير الأخلاقية. ويجب أن يتبع الطلاب جميع اللوائح الأخلاقية التي تحكم سلوك الطالب في الحرم الجامعي وفي سكن الطلاب المدعوم في الحرم الجامعي. وعندما يحدث انتهاك لميثاق الشرف، سيتم التعامل معه بطريقة تسعى إلى توعية الطلاب لكي يكونوا أفرادًا مسؤولين في المجتمع. وسيجري التعامل مع الانتهاكات بطريقة توجه الطلاب إلى تطوير مسؤولية أخلاقية شخصية عالية. وسيتم إقرار عملية عادلة يمكن فيها طلب التظلم ضد القرار التأديبي. والهدف من عملية التظلم هو تحقيق العدالة وإصدار قرارات غير متحيزة. وتُعَدُّ النزاهة الأكاديمية للطلاب وتصرفاتهم السلوكية الجيدة من العوامل الضرورية لتوفير بيئة تعليمية إيجابية، كما أنها من العوامل الحاسمة لمساعدتنا التعليمية. ويُنتظر من جميع الطلاب وأعضاء هيئة التدريس والموظفين اتباع ميثاق السلوك الأكاديمي الوارد في الأقسام التالية:

### الممارسات الأكاديمية الخاطئة وسوء السلوك

#### الانتحال الفكري

حسبما ينص كتيب جمعية اللغة الحديثة (MLA)، يُعرف مصطلح الانتحال الأدبي بأنه «استخدام أفكار شخص آخر، أو معلوماته، أو تعبيراته دون الاعتراف بعمل ذلك الشخص.» ولا يهم ما إذا كان الطالب يفعل ذلك عن قصد أو عن غير قصد، حيث يُصنف هذا العمل دائمًا باعتباره «سرقة فكرية».

#### الغش

الغش هو نوع عام من الممارسات الخاطئة عندما يتورط الطالب في ارتكاب عمل غير شريف لاستكمال أعمال أحد المقررات الدراسية.

#### التواطؤ

التواطؤ هو أي محاولة لإخفاء عمل الطلاب الآخرين أو المعلومات المتعلقة بواجب دراسي تعاوني، أو السماح للآخرين بنسخ الأعمال الشخصية وتقديمها باعتبارها أعمالهم الخاصة.

#### تلفيق النتائج أو تزويرها

التلفيق هو عمل ينطوي على تزييف النتائج أو البيانات عن قصد والإبلاغ عنها. والتزوير هو عمل مقصود ينطوي على التلاعب بالمواد البحثية أو البيانات أو المعدات، أو العمليات. ويشتمل التزوير كذلك على تغيير البيانات أو النتائج أو حذفها أو إخفائها عن قصد دون توضيح وتبرير علمي أو إحصائي.

#### مجالات أخرى للممارسات الخاطئة أو انتهاك معايير الشرف

الاعتداء أو السلوك التهديدي، وانتهاكات الأمن الحاسوبي، وانتهاك الملكية الفكرية، والمخالفات الجنائية في الحرم الجامعي والمباني الجامعية الأخرى أو في أي نشاط جامعي، وانتهاكات العقوبات التأديبية، والسلوك غير المنضبط في التعامل مع ممتلكات الجامعة، وعدم الامتثال للتعليمات، وتقديم معلومات كاذبة، والعبث بمعدات إطفاء الحريق، والتزوير، والتعاملات التجارية الاحتيالية في الحرم الجامعي أو في أي مكان آخر، وحمل مواد غير مشروعة، وتعطيل الأنشطة المصرح بها في الحرم الجامعي، وانتهاكات السياسات، والتحرير، والسرقعة، والدخول أو الاستخدام غير المصرح به، والتحرش الجنسي، وحيازة الأسلحة.

## التدابير والإجراءات التأديبية الأكاديمية

تشير الإجراءات التأديبية الأكاديمية إلى العقوبات أو الجزاءات التي تُفرض نظراً لمخالفة اللوائح الأكاديمية بما في ذلك الانتحال الفكري، أو سوء التصرف الأكاديمي، أو انتهاك معايير الشرف على النحو المحدد في الأجزاء السابقة، أو أي سلوك آخر يُصنف كسلوك أكاديمي غير لائق. وتجدر الإشارة إلى عدم وجود فقرة تتعلق بالسقوط بالتقادم تمنع أعضاء هيئة التدريس من اتخاذ إجراءات عند اكتشاف مثل هذه الانتهاكات التي يرتكبها الطالب.

## الاختصاص القضائي

تقع الانتهاكات التي تنطوي على سوء سلوك أكاديمي ضمن نطاق اختصاص أعضاء هيئة التدريس ومنسقي البرامج، وعميد الكلية، ووكيل الجامعة. ويجب إحالة جميع حالات الانتهاكات إلى مكتب وكيل الجامعة لتسجيلها وتحديد الإجراء المناسب بالتشاور مع اللجنة التأديبية أو الأطراف الأخرى أو كليهما، بما يتناسب مع حالة الانتهاك.

## الإجراءات التأديبية لسوء السلوك الأكاديمي

يجب النظر إلى مخالفة اللوائح الأكاديمية باعتبارها حالات سرية. وينبغي اتباع الإجراءات التالية عندما يشك أحد أعضاء هيئة التدريس بشكل منطقي في أن الطالب الذي يخضع لإشرافه قد انتهك ميثاق الشرف.

## الإجراءات التأديبية لسوء السلوك غير الأكاديمي

يجوز لأفراد مجتمع جامعة حمد بن خليفة أن يرفعوا إلى عميد الكلية أو مكتب وكيل الجامعة اتهامًا بسوء السلوك ضد أحد الطلاب في غضون ثلاثة أيام من حدوث الواقعة. وسيتم إخطار الطلاب بالتهمة المزعومة لمساعدتهم على تجهيز رد. ويتخذ عميد الكلية أو وكيل الجامعة قرارًا حول ما إذا كان ميثاق الشرف قد انتهك، وإذا ما كانت التهمة المزعومة سُحال إلى اللجنة التأديبية للتحقيق فيها.

## العقوبات والإجراءات التأديبية المحتملة

تختلف الإجراءات التأديبية التي تتخذ إزاء حالات سوء السلوك الأكاديمي، تبعًا لطبيعة الحالة ووضعية الطالب.

## اللجنة التأديبية

يتمثل دور اللجنة التأديبية في القيام بمراجعات للإجراءات التأديبية الأكاديمية وغير الأكاديمية، بالإضافة إلى مراجعات للتقدير النهائي، والتظلمات، وعقد جلسات استماع كذلك في حالة التظلمات والنزاعات المتعلقة بالنزاهة الأكاديمية.

[https://www.hbku.edu.qa/sites/default/files/code\\_of\\_honor-2018.pdf](https://www.hbku.edu.qa/sites/default/files/code_of_honor-2018.pdf)

# خدمات تكنولوجيا المعلومات

## خدمات التكنولوجيا بالجامعة

يوفر جناح خدمات التكنولوجيا:

- ✦ خبرات عملية وواقعية في مجال التكنولوجيا ستساعد الطلاب والباحثين في حياتهم المهنية.
- ✦ تقديم خدمات الدعم بكفاءة وفعالية للطلاب وأعضاء هيئة التدريس والباحثين والموظفين.
- ✦ فرص التعلم والبحوث الفاعلة والتفاعلية.
- ✦ تعقبات آنية للطلاب، مع استيعاب الأساليب المتنوعة لتعلمهم.
- ✦ إمكانية الوصول الفعال للخدمات التعليمية والبحثية في الجامعة.

## الأنظمة الأكاديمية في جامعة حمد بن خليفة

### أنظمة المعلومات الطلابية

يتيح نظام «بانر» للطلاب إمكانية الوصول إلى المعلومات المتعلقة بالالتحاق والتسجيل، والفواتير، والسجلات الأكاديمية. ويمكن الوصول إلى «بانر» من خلال الرابط الموجود أدناه:

<https://myhbku.hbku.edu.qa/ssomanager/c/SSB>

### أنظمة إدارة التعلم

تُعدُّ أنظمة إدارة التعلم إحدى طرق تبسيط العملية التعليمية عبر ربط جميع الأدوات الرقمية في مكان واحد. ويتيح نظام إدارة التعلم للطلاب إمكانية الوصول إلى واجبات المقررات الدراسية، والاختبارات، ومواد المقررات الدراسية المشتركة، والاتصالات الجماعية، وخلافه. ويمكن الوصول إلى النظام من خلال الرابط التالي:

<https://lms.hbku.edu.qa>

### البريد الإلكتروني

سيكون لدى الطلاب، طوال فترة دراساتهم الأكاديمية، بريدٌ إلكتروني مُخصص للتواصل مع أساتذتهم. ويمكنكم تسجيل الدخول عن طريق الرابط التالي:

<https://mail.hbku.edu.qa>

## كيفية الاتصال بخدمة الواي فاي في الجامعة

سوف يتمكن الطلاب من الاتصال بخدمة الواي فاي باستخدام بيانات اعتماد تسجيل الدخول للبريد الإلكتروني من أي مكان في الحرم الجامعي لجامعة حمد بن خليفة. ويمكن للطلاب توصيل خدمة الواي فاي لأي عدد من الأجهزة (الهواتف الذكية، والهواتف اللوحية، والحاسوبات المحمولة، وخلافه) باستخدام نفس بيانات اعتماد تسجيل الدخول.

### الاتصال بإدارة دعم تكنولوجيا المعلومات في الجامعة:

البريد الإلكتروني: [hbkuitsupport@hbku.edu.qa](mailto:hbkuitsupport@hbku.edu.qa)

٤٤٠٤١٠٤٠

الهاتف:

## تابعنا على وسائل التواصل الاجتماعي

HBKU  

Hamad Bin Khalifa University   